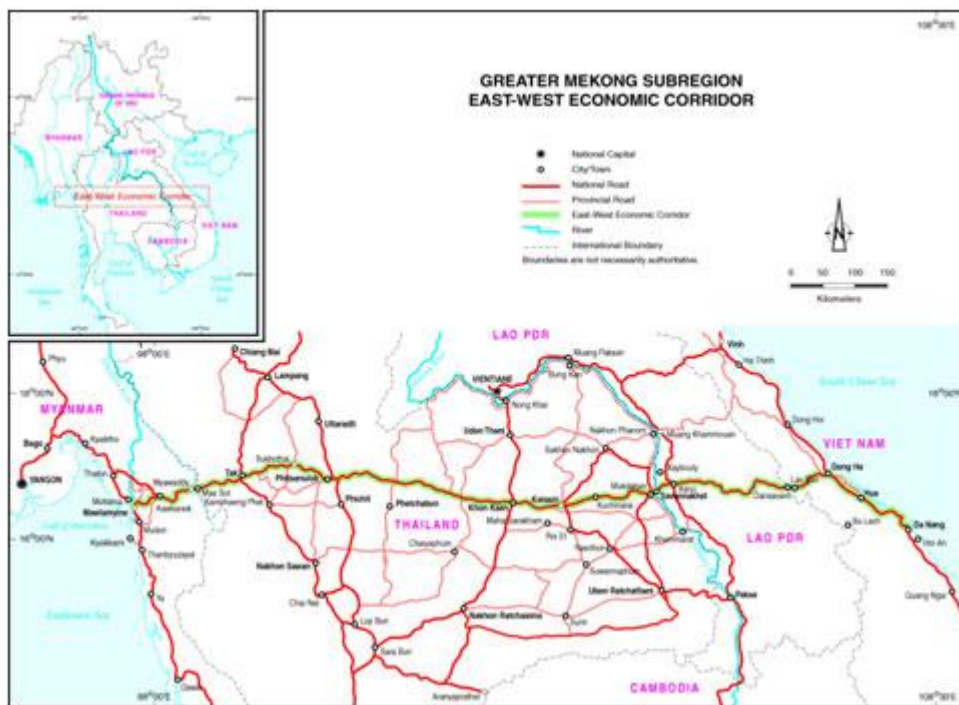


# ความคืบหน้าการเตรียมความพร้อมเส้นทาง East-West Economic Corridor (EWEC)

สืบเนื่องจากที่ ไทย พม่า ลาว กัมพูชา เวียดนาม และจีน ได้ริเริ่มโครงการพัฒนาความร่วมมือทางเศรษฐกิจในอนุภูมิภาคแม่น้ำโขง (Greater Mekong Subregion: GMS) ขึ้นโดยมีวัตถุประสงค์หลักเพื่อส่งเสริมให้เกิดการขยายตัวทางการค้า การลงทุนอุตสาหกรรม การเกษตร และบริการ และยกระดับความเป็นอยู่ของประชาชนในอนุภูมิภาคแม่น้ำโขง โดยสนับสนุนให้มีการติดต่อและการแข่งขันระหว่างกันนั้น รัฐบาลจากประเทศสมาชิก GMS จึงได้กำหนดแนวพื้นที่เศรษฐกิจในลุ่มแม่น้ำโขงจำนวน 9 เส้นทางหลัก ให้เป็นแนวพัฒนาพื้นที่เศรษฐกิจของอนุภูมิภาค และหนึ่งในเส้นทางที่ขณะนี้กำลังเริ่มปรากฏผลเชิงรูปธรรมได้แก่เส้นทางระเบียงเศรษฐกิจแนวตะวันออก-ตะวันตก (East-West Economic Corridor: EWEC) หรือเส้นทางหมายเลข 9 (R9)



EWEC มีระยะทางยาว 1,450 กม. อยู่ในเขตไทยเป็นระยะทางยาวที่สุดคือประมาณ 950 กม. เส้นทางเริ่มจากเมืองท่าดานังของเวียดนาม ผ่านเมืองเว้และเมืองลาวบาว (Lao Bao) อันเป็นเขตเศรษฐกิจพิเศษของเวียดนามซึ่งติดกับชายแดนสปป.ลาว จากนั้นเส้นทางหมายเลข 9 จะผ่านเข้าแขวงสะหวันนะเขตในสปป.ลาว และมาข้ามสะพานมิตรภาพ 2 (มุกดาหาร-สะหวันนะเขต) ข้ามแม่น้ำโขงสู่ไทยที่จังหวัดมุกดาหาร ผ่านจังหวัด กาฬสินธุ์ ขอนแก่น เพชรบูรณ์ พิษณุโลก จนไปสุดที่อำเภอแม่สอด จังหวัดตาก และเข้าไปยังประเทศพม่าจนทะเล อ่าวเมาะตะมะที่เมืองเมาะล่าย

หรือมะละแหม่ง (Mawlamyine / Mawlamyaing) เป็นการเชื่อมจากทะเลจีนใต้ไปสู่มหาสมุทรอินเดีย ซึ่งอาจจะสามารถเชื่อมต่อไปยังอินเดียและตะวันออกกลางต่อไป ขณะนี้โครงข่ายคมนาคมที่เชื่อมโยงประเทศทั้งสี่เข้าด้วยกันในเส้นทางระเบียงเศรษฐกิจแนวตะวันออก-ตะวันตกนี้สามารถเปิดใช้แล้วในระยะไทย-เวียดนาม มีเพียงช่วงหนึ่งในดินแดนพม่าที่ยังก่อสร้างอยู่

เมื่อเดือนธันวาคม 2550 รัฐมนตรีว่าการกระทรวงพาณิชย์ได้ร่วมกับรัฐมนตรีกระทรวงอุตสาหกรรมและการค้าสปป.ลาวและรัฐมนตรีกระทรวงอุตสาหกรรมและการค้าเวียดนาม ลงนามในบันทึกข้อตกลงความร่วมมือ (MOU) สามฝ่าย เพื่อที่จะอำนวยความสะดวกทางการค้า การลงทุน และการท่องเที่ยวบนเส้นทาง EWEC และจะร่วมมือกันดำเนินการตามแผนงานเพื่อให้ความร่วมมือในด้านต่างๆบรรลุผลสำเร็จในช่วงปี 2551-2552 โดยประเด็นที่อาจเกี่ยวข้องกับ SMEs มี ดังนี้

1) การอำนวยความสะดวกด้านการค้า ให้จัดทำเวลาทำการของด่านมุกดาหาร-สะพานนะเขต และด่านแดนสะหวัน-ลาวบาว ให้เป็นมาตรฐานเดียวกัน นอกจากนี้ ทั้งสามประเทศยังเร่งรัดที่จะให้สัตยาบันภาคผนวกและพิธีสารแนบท้ายการดำเนินการความตกลงว่าด้วยการขนส่งข้ามพรมแดนในอนุภูมิภาคลุ่มแม่น้ำโขง (GMS Cross-Border Transport Agreement: GMS CBTA) เพื่อให้สามารถเริ่มบังคับใช้การอำนวยความสะดวกการผ่านแดนของคนและสินค้าในอนุภูมิภาคได้อย่างสมบูรณ์ อีกทั้งไทยและลาวจะจัด Single Window Inspection: SWI เพื่อเอื้อต่อการตรวจปล่อยสินค้า ณ จุดเดียว Single Stop Inspection: SSI ที่ด่านมุกดาหาร-สะพานนะเขต

2) การส่งเสริมการค้า โดยจัดงานแสดงสินค้าพร้อมการจัดธุรกิจโดยเฉพาะ ธุรกิจลोजิสติกส์บนเส้นทาง EWEC ตลอดปี 2551 เช่นงาน Thailand Outlet 2008 ที่ดานัง เวียดนาม งาน Thailand Exhibition 2008 ที่สะพานนะเขต สปป.ลาว เป็นต้น

3) การอำนวยความสะดวกด้านการลงทุน โดยกระตุ้นให้ภาคเอกชนลงทุนด้านอำนวยความสะดวกการค้าและลोजิสติกส์บนเส้นทาง EWEC

4) ความร่วมมือด้านการท่องเที่ยว ซึ่งมุ่งส่งเสริมความร่วมมือในการพัฒนาแหล่งท่องเที่ยวทางวัฒนธรรมบนเส้นทาง EWEC

ในส่วนของลู่ทางการลงทุนบนเส้นทางระเบียงเศรษฐกิจ EWEC นั้น จากความพยายามของสามฝ่ายเพื่อผลักดันโครงการความร่วมมือด้านการท่องเที่ยว โดยการรวมแหล่งท่องเที่ยวเพื่อดึงดูดนักท่องเที่ยวจากประเทศที่สาม ทำให้หลังจากที่ได้เปิดสะพานมิตรภาพ 2 และเปิดใช้ถนนสาย EWEC ในระยะไทย-เวียดนามแล้วพบว่านักท่องเที่ยวขยายตัวขึ้นอย่างเห็นได้ชัด โดยทัวร์ที่เป็นที่นิยมมากสำหรับนักท่องเที่ยวไทยคือการเดินทางไปเที่ยวทะเลที่เวียดนาม ถือเป็นไปเที่ยวเมืองนอกที่ประหยัดที่สุด นอกจากนี้ยังมีจุดขายเรื่องการรับประทานอาหาร 3 ชาติใน 1 วัน อย่างไรก็ตาม พบว่าลาวค่อนข้างได้ประโยชน์น้อยที่สุดในเชิงการท่องเที่ยว เนื่องจากนักท่องเที่ยวไม่ค่อยหยุดจับจ่ายหรือรับประทานอาหารในลาวมากนัก เพราะยังมีแหล่งท่องเที่ยวที่ดึงดูดไม่มากนัก ขณะนี้สปป.ลาวจึงมีนโยบายเร่งพัฒนาแหล่งท่องเที่ยว ตลอดจนร้านอาหารและโรงแรม ดังนั้น จึงเป็นลู่ทางอันดีสำหรับนักลงทุนไทยที่อยากเข้าไปทำธุรกิจด้านการท่องเที่ยว ได้แก่ ธุรกิจโรงแรม ร้านอาหาร ร้านจำหน่ายสินค้าที่ระลึก สถานบริการน้ำมันที่มีร้านสะดวกซื้อ ศูนย์ซ่อมรถ และจุดพักรถ ซึ่งยังขาดแคลนมากตลอดเส้นทาง โดยเฉพาะที่เมืองพินในแขวงสะพานนะเขต

นอกจากนี้ รัฐบาลสปป.ลาวยังมีนโยบายเปิดประเทศเพื่อรับการลงทุนจากต่างประเทศโดยใช้ลาวเป็นฐานการผลิต โดยเขตเศรษฐกิจพิเศษสะพานเซโน แขวงสะพานนะเขต ตามแนวเส้นทาง

หมายเลข 9 มีศักยภาพที่เหมาะสมต่อการลงทุนด้านเกษตรและเหมืองแร่ ในเดือนธันวาคม 2550 กรมเจรจาการค้าระหว่างประเทศยังได้จัดการสัมมนาและการศึกษาดูงานเรื่อง การพัฒนาความร่วมมือระหว่างไทย-สปป.ลาวด้านการค้าการลงทุน การขนส่งและลอจิสติกส์บนเส้นทางเศรษฐกิจ EWEK ระหว่างการสัมมนาครั้งนี้ สองฝ่ายได้หารือในประเด็นความร่วมมือด้านสินค้าเกษตรแบบมีสัญญา (contract farming) โดยได้วางแผนขยายการผลิต การตลาด การย้ายฐานการลงทุนผลิตสินค้าเชื่อมโยง โดยเฉพาะสินค้าที่ทั้งสองฝ่ายได้รับสิทธิพิเศษทางภาษีในกรอบความร่วมมืออาเซียนและการส่งออกไปสู่ประเทศที่สามโดยเฉพาะตลาดจีน รายการพืชที่ผู้ประกอบการไทยและลาวได้เสนอเข้าร่วมโครงการจำนวนมี 16 รายการ ได้แก่ข้าวโพดเลี้ยงสัตว์ ข้าวโพดหวาน ยูคาลิปตัส ฝรั่ง ถั่วเขียว ถั่วเหลือง ถั่วลิสง มะขามเปียก มะเขือเทศ สับปะรด ส้มโอ ฝ้าย มันเทศ มันสำปะหลัง ข้าวเหนียว ปอสา และวุ้นหางจรเข้ พืชอื่นๆที่ได้มีนักลงทุนจากไทยขอสัมปทานพื้นที่เพาะปลูกในสหวนะเขตคือ อ้อย ยูคาลิปตัสเพื่อผลิตกระดาษ และยางพารา การลงทุนด้านเกษตรที่แขวงสะหวันนะเขตที่ผ่านมาได้ผลน่าพอใจเนื่องจากสภาพดินดีให้ผลผลิตสูง ขณะนี้ภาครัฐกำลังผลักดันให้มีการบริหารการนำเข้าสินค้าเกษตร โดยไทยขอให้สปป.ลาวเร่งรัดการจัดตั้ง One Stop Service ที่ชายแดน ตลอดจนไซโลรองรับผลผลิต การจัดระบบขนส่ง และขนส่งสินค้าข้ามแดนทั้งในด้านสากลและด้านท้องถิ่นระหว่างสองประเทศ ทั้งนี้เพื่ออำนวยความสะดวกแก่การทำเกษตรแบบมีสัญญา

ส่วนในด้านการลงทุนพบว่าสาขาที่สปป.ลาวสนใจร่วมทุนและขยายกิจการได้แก่ สาขาก่อสร้าง (อิฐบล็อก พื้นสำเร็จ เสาค้ำ) ร่วมทุนแปรรูปและเฟอร์นิเจอร์ ไม้ กิจการโรงแรม บ้านพัก รีสอร์ท (บริเวณที่ดินในปีกเซใกล้ท่ารถคอนพะเพ็ง แขวงจำปาสัก) สินค้าพื้นบ้าน น้ำยาล้างจาน และขยายกิจการสินค้าเครื่องอุปโภคบริโภค ซึ่งเส้นทาง EWEK ทำให้การขนส่งสินค้าทำได้สะดวกขึ้น

ทั้งนี้ SMEs ที่สนใจลงทุนบนเส้นทางระเบียงเศรษฐกิจ EWEK อาจสามารถเข้าร่วมงานสัมมนา การจับคู่ธุรกิจ และกิจกรรมส่งเสริมการลงทุนอื่นๆ ทั้งในไทยและประเทศเพื่อนบ้านที่ภาครัฐจัดอย่างต่อเนื่องตลอดทั้งปี 2551 ได้โดยติดต่อผ่าน สสว. ที่ฝ่ายส่งเสริมนโยบายและความร่วมมือระหว่างประเทศ โทร. 02 278 8800 ต่อ 296 หรือฝ่ายประสานและบริการ SMEs โทร. 02 278 8800 ต่อ 587

แหล่งอ้างอิง : สสว. <http://cms.sme.go.th>, กรมเจรจาการค้าระหว่างประเทศ กระทรวงพาณิชย์ กระทรวงการต่างประเทศ, สถาบันเอเชียตะวันออกเฉียงใต้ศึกษา มหาวิทยาลัยธรรมศาสตร์ ศูนย์กลางข่าวสารด้านคมนาคม -[www.logisticnews.net](http://www.logisticnews.net), ภาพจาก: Asian Development Bank, สถาบันเอเชียศึกษา จุฬาลงกรณ์มหาวิทยาลัย